

Stichting Voedsel Loket Almere  
De Steiger 122  
1351 AL Almere

Betreft: Jaarrekening 2021

Bezoekadres:  
Busplein 34  
1315 KV Almere

Tel. 036-5300220

almere@ifaa.nl  
www.ifaa.nl

## INHOUDSOPGAVE

## Pagina

### ACCOUNTANTSRAPPORT

1	Opdracht	3
2	Samenstellingsverklaring van de accountant	3
3	Algemeen	4
1	Bestuursverslag	5

### JAARREKENING

1	Balans per 31 december 2021	19
2	Staat van baten en lasten over 2021	20
3	Grondslagen voor waardering en resultaatbepaling	21
4	Toelichting op de balans per 31 december 2021	23
5	Toelichting op de staat van baten en lasten over 2021	27
6	Overige toelichting	30

Aan het bestuur van  
Stichting Voedsel Loket Almere  
De Steiger 122  
1351 AL Almere

<i>Kenmerk</i>	<i>Behandeld door</i>	<i>Datum</i>
9460.21	CS / KM	21 juni 2022

Geachte directie,

Hierbij brengen wij verslag uit over boekjaar 2021 met betrekking tot uw stichting.

## **1 Opdracht**

Ingevolge uw opdracht hebben wij de jaarrekening 2021 van de stichting opgesteld, waarin de balans met tellingen van € 126.387 en de staat van baten en lasten sluitende met een resultaat van € 30.963, zijn opgenomen.

## **2 Samenstellingsverklaring van de accountant**

Aan: het bestuur

De jaarrekening van Stichting Voedsel Loket Almere te Almere is door ons samengesteld op basis van de van u gekregen informatie. Deze jaarrekening bestaat uit de balans per 31 december 2021 en de staat van baten en lasten over 2021 met de daarbij horende toelichting. In deze toelichting is onder andere een overzicht van de gehanteerde grondslagen voor financiële verslaggeving opgenomen.

Deze samenstellingsopdracht is door ons uitgevoerd volgens Nederlands recht, waaronder de voor accountants geldende Standaard 4410, "Samenstellingsopdrachten". Op grond van deze standaard wordt van ons verwacht dat wij u ondersteunen bij het opstellen en presenteren van de jaarrekening in overeenstemming met in Nederland algemeen aanvaarde grondslagen voor financiële verslaggeving. Wij hebben daarbij onze deskundigheid op het gebied van administratieve verwerking en financiële verslaggeving toegepast.

Bij een samenstellingsopdracht bent u er verantwoordelijk voor dat de informatie klopt en dat u ons alle relevante informatie aanlevert. Wij hebben onze werkzaamheden, in overeenstemming met de daarvoor geldende regelgeving, dan ook uitgevoerd vanuit de veronderstelling dat u aan deze verantwoordelijkheid heeft voldaan. Als slotstuk van onze werkzaamheden zijn wij door het lezen van de jaarrekening globaal nagegaan dat het beeld van de jaarrekening overeenkwam met onze kennis van Stichting Voedsel Loket Almere. Wij hebben geen controle- of beoordelingswerkzaamheden uitgevoerd die ons in staat stellen om een oordeel te geven of een conclusie te trekken met betrekking tot de getrouwheid van de jaarrekening.

Bij het uitvoeren van deze opdracht hebben wij ons gehouden aan de voor ons geldende relevante ethische voorschriften in de Verordening Gedrags- en Beroepsregels Accountants (VGBA). U en andere gebruikers van deze jaarrekening mogen dan ook ervan uitgaan dat wij de opdracht professioneel, vakbekwaam en zorgvuldig, integer en objectief hebben uitgevoerd en dat wij betrouwbaar omgaan met de door u verstrekte gegevens.

## **Stichting Voedsel Loket Almere te Almere**

---

Voor een nadere toelichting op aard en reikwijdte van een samenstellingsopdracht en de VGBA verwijzen wij u naar [www.nba.nl/uitleg-samenstellingsverklaring](http://www.nba.nl/uitleg-samenstellingsverklaring).

### **3 Algemeen**

#### **3.1 Bedrijfsgegevens**

De activiteiten van Stichting Voedsel Loket Almere bestaan voornamelijk uit het bestrijden van (verborgen) armoede in Almere.

Tot het verstrekken van nadere toelichtingen zijn wij gaarne bereid.

Hoogachtend,  
IFAA Almere B.V.

K.J. Mokveld  
Accountant-Administratieconsulent

## Stichting Voedsel Loket Almere te Almere

---

### 1 BESTUURSVERSLAG

#### 1. Inleiding

Het afgelopen jaar werd net als 2020 getekend door de Coronapandemie. Versoepelingen en Lock-downs losten elkaar af. Dit betekende een extra beroep op VLA, wat dankzij de inzet van de vrijwilligers van deze stichting in goede banen is geleid. Officieel heet VLA nog Voedsel Loket Almere, maar door het in leven roepen van de Stichting Voedselbank Almere staat de V in werkelijkheid voor “voorzieningen”, namelijk alle voorzieningen om Almeeders, die niet meer zelfredzaam zijn, weer zelfredzaam te laten worden. Het gaat daarbij om voorzieningen die niet voedsel gerelateerd zijn. In 2022 zullen de statuten van VLA worden aangepast aan de bestuurlijke wijzigingen die in 2021 zijn doorgevoerd en dan zal ook de naam officieel veranderen.

- We hebben in 2021 drie cursussen kunnen geven en we waren gastheer voor een cursus schuldhulpmaatje.
- De spreekuren zijn een deel van het jaar 2021 gesloten geweest.
- Van het advocatenspreekuur (in “coronaproof setting”) is 41 keer gebruik gemaakt.
- Er is een “coronaproof” ruimte ter beschikking gesteld aan Humanitas.
- Er is een warme betrokkenheid Almeeders; veel donaties in geld en goederen.
- Het Meubel en Witgoedloket (WWLA) van de Diaconie en het kledingloket hebben maar zeer beperkt kunnen draaien.
- VLA heeft voedsel gekocht dat aan de Voedselbank Almere (VBA) werd gedoneerd. Het gaat hier om een aanvulling op het voedsel dat de VBA gedoneerd krijgt om een evenwichtig voedselaanbod voor de klanten in de VBA-supermarkt te garanderen.

In het laatste kwartaal van 2021 is door VLA een samenwerking met Stichting Dokters van de Wereld gestart. Na een succesvolle proefdag, besloten beide stichtingen om kwetsbare mensen in Almere gedurende een jaar gratis basale mondzorg te blijven bieden. Gezien de complexiteit van de gebitsproblemen die worden aangetroffen, is een eenmalige behandeling voor de meeste mensen vaak niet voldoende. Daarom is een aantal tandartsen en mondhygiënisten uit Almere bereid gevonden om vervolgbehandelingen te verrichten. Dit wordt financieel mogelijk gemaakt door ondersteuning vanuit de Gemeente Almere. Stichting VLA zal daartoe in 2022 een subsidieaanvraag bij de gemeente Almere indienen.

In de loop van 2021 zijn we op locatie gestart met spreekuren van Als ik later groot ben/Dare to dream 036. Een spreekuur dicht bij de doelgroep blijkt een schot in de roos en levert vele nieuwe contacten op. Onze cliënten zijn erg bij met dit laagdrempelige spreekuur.

In juni zijn we gestart als reparatie- en inleverpunt voor het ANWB-kinderfietsenplan. Dat dit in een grote behoefte voorziet blijkt uit de meer dan 50 aanvragen die binnenkwamen voor een kinderfiets. Onze reparatiewerkplaats kan het werk ternauwernood aan en het aantal fietsmakers is inmiddels uitgebreid van 1 naar 4. Fijn te zien dat er zoveel fietsen naar kinderen gaan. Naast reiskostenbesparing levert dit ook nog eens gezondheidswinst op.

## Stichting Voedsel Loket Almere te Almere

---

### 2. Organisatie en bestuur

#### Bestuur

Het bestuur bestaat eind 2021 uit 5 personen. Het bestuur vergadert maandelijks. Ook heeft het bestuur elk kwartaal een bestuurlijk overleg over armoedebeleid met de gemeente Almere. Begin 2021 was de samenstelling van het bestuur als volgt: Alfred Draijer (voorzitter en bestuursverantwoordelijke voedselveiligheid), Marlot Seemer (secretaris) Raymond Lozekoot (penningmeester), Bert Groot Roessink (bestuurslid externe contacten) Jan Kees de Bakker (bestuurslid HRM en vrijwilligers) en Eric Vonk (bestuurslid communicatie).

Per 15-1-2021 nam Alfred Draijer afscheid als voorzitter, deze taak is overgenomen door Eric Vonk. Er is hierdoor een vacature ontstaan voor een bestuurslid met de portefeuille Communicatie.

#### Directeur en coördinatoren

Peter Mons is directeur van VLA en hij is voor 7 uur per week in dienst bij Stichting VLA. Peter geeft leiding aan een managementteam van coördinatoren, dat de dagelijkse leiding heeft.

#### Vrijwilligers

VLA heeft 168 vaste vrijwilligers, waarvan een deel ook werkt voor VBA. Vrijwilligers met diverse achtergronden, maar allemaal met een groot hart voor de minstbesteden in onze stad. Bijzonder zijn de vrijwilligers die op een of andere manier weer een plek in de samenleving proberen terug te krijgen, zoals mensen met een taakstraf of een grote afstand tot de arbeidsmarkt, mensen met een beperking en mensen die juist een start willen maken in onze samenleving en bij ons de taal en cultuur van Nederland willen leren kennen.

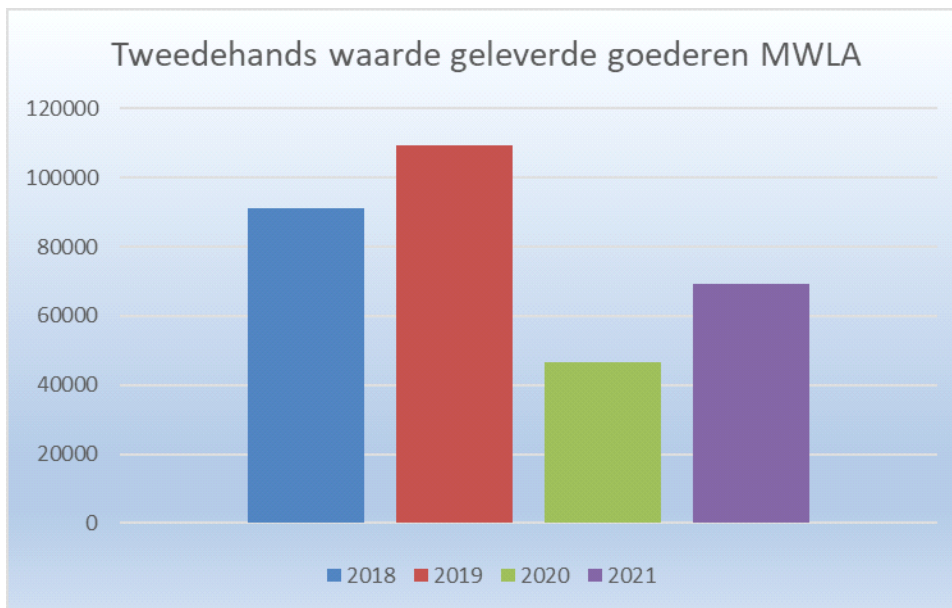
#### VLA Kado

VLA Kado aan de Kerkgracht verkoop leuke en goedkope cadeaus. VLA Kado had in 2021 een iets lagere opbrengst dan het jaar daarvoor. Sluiting door Corona was daarvan de oorzaak. Van de opbrengst wordt vers eten gekocht voor onze klanten.

#### Meubel, witgoed en kleding

Omdat meubels, witgoed en kleding niet als essentieel werd genoemd in de Corona maatregelen is deze afdeling grotendeels dicht geweest in 2021.

## Stichting Voedsel Loket Almere te Almere



## Stichting Voedsel Loket Almere te Almere

---

### Alle afdelingen van VLA en VB Almere

Afdeling	Subafdeling	Omschrijving
Bestuur		Beleid maken en controleren
Cliëntcontacten	Klantenadministratie	Contact met cliënten en hulpverleners
	Cursussen	Cursussen voor vrijwilligers en cliënten
	Perspectiefteam	Huisbezoek bij cliënten
	Pasuitgifte	Wegwijs maken van nieuwe klanten en saldocontrole bestaande klanten
	Spreekuren	Spreekuur van advocaat, bewindvoerder, zingever etc.
	Toetsing	Beoordeling pasrecht en adviezen cliënten en hulpverleners
Directie	Directie	Coördinatie, aansturing en beleidsvoorbereiding
	Directiesecretariaat	Ondersteuning directie
	Secretariaat	Ondersteuning alle afdelingen
	HRM/Vrijwilligers	Sollicitatie, evaluatie, planning vrijwilligers en maken vrijwilligersovereenkomsten
Facilitaire zaken	Automatisering	Maken en onderhouden VLA & VBA websites
	Beheer gebouwen	Kleine reparaties en onderhoud van de gebouwen
	Financiën	Geldzaken
	ICT-infrastructuur	Pc's, internet, schermen, helpdesk
	Inkoop	Inkoop verbruiksmaterialen VLA & VBA
	Transport & bezorging	Beheer en planning bedrijfswagens
Fondswerving	Bedrijven/ instellingen	Contact met bedrijven
	Scholen	Contact met scholen
	Subsidiënten/Fondsen	Aanvragen bij fondsen
	VLA Kado	Verkoop non-food
Voorlichting	Algemeen	PR en voorlichting aan groepen en individuen, organisatie evenementen, contact met pers
	Nieuwsbrieven	Nieuwsbrieven voor cliënten, vrijwilligers, supermarktvrijwilligers, bedrijven, religieuze organisaties, donateurs
	Social media	Facebook, Twitter, LinkedIn
	Website	Onderhoud en wijzigen teksten algemene website
Winkel	Kleding	Verstrekken van kleding
	Weggeefhoek	Verstrekken van speelgoed en kleine huisraad



## Stichting Voedsel Loket Almere te Almere

---

### Externe hulp

Door externe organisaties en scholen worden gelegenhedenacties op touw gezet ter ondersteuning van het werk van VLA. Ook in 2021 hebben we veel steun gehad. Die konden we in deze coronacrisis goed gebruiken. Verderop in het verslag vindt u een overzicht van de verschillende subsidieverstrekkingen en donateurs.

#### a. Fondsen

Geregeld kan VLA met succes een beroep doen op liefdadigheidsfondsen voor bepaalde projecten.

#### b. Bedrijven

Vele Almeerse bedrijven en organisaties dragen VLA een goed hart toe. Dat blijkt uit financiële donaties of uit de gratis levering van goederen of diensten.

#### c. Particulieren

Veel Almeerse particulieren doneren aan VLA.

## Stichting Voedsel Loket Almere te Almere

---

### 3. Samen één loket voor voedsel noodhulp en structurele hulp

Op uitdrukkelijk verzoek van de Gemeente Almere is in 2021 de Stichting Voedselbank Almere opgericht, die onder de paraplu valt van Voedselbanken Nederland VBA houdt zich bezig met voedsel noodhulp. VBA is een afsplitsing van de VLA. VLA blijft bestaan en richt zich op structurele hulp, die in principe niet voedsel gerelateerd is.

Samen handhaven VBA en VLA een methodiek, die in de laatste 16 jaar is doorontwikkeld. Beide stichtingen, die dezelfde bestuurssamenstelling hebben, delen dezelfde doelgroep: mensen die het financieel zo zwaar hebben dat ze onvoldoende geld hebben voor het dagelijkse levensonderhoud.

Eenvoudig gezegd zorgt in deze samenwerking VBA voor “de vis” en VLA voor “de hengel”. Noodhulp en structurele hulp zijn en blijven in Almere dus een vaste combinatie. Wie hulp vraagt en krijgt in de vorm van een boodschappenpas voor de Supermarkt van VBA, accepteert tegelijkertijd de hulp van VLA middels een toegewezen hulpverlener die alles en iedereen die daarbij nodig is mobiliseert en coördineert om de betrokken klant(en) zo snel mogelijk weer zelfredzaam te maken.

Het systeem van VLA en VBA zorgt voor zo toegankelijk mogelijke hulp via één loket dat zorgt dat hulpverlening wordt georganiseerd en op elkaar afgestemd. Samen bieden VLA en VBA toegang tot bijna alles wat er in Almere aan hulp te bieden heeft, waartoe wordt samengewerkt met bijna 400 hulpverleners en bijna 100 verschillende instanties in Almere.

Bij voedselbanken, zoals VBA draait het, zoals gezegd, uitsluitend om het geven van voedsel noodhulp; de dagelijkse boodschappen. Bij VLA is echter vanaf het begin de gedachte geweest; we willen naast de noodhulp structureel iets betekenen en voorkomen dat mensen langdurig afhankelijk blijven van hulp. En die structurele component is wat VLA blijft doen. Voedsel noodhulp is dus het metier van VBA en de structurele hulp het metier van VLA.

VLA geeft persoonlijk advies, maar ook cursussen, kortingen of zelfs gratis services van bedrijven, via één loket, waar de klanten van VLA zolang ze klant zijn terecht kunnen. Tegelijkertijd hebben de klanten recht op gratis boodschappen doen in de supermarkt van VBA, zover als het verstrekte budget reikt. En dankzij de samenwerking met de kerken zijn er bovendien gratis meubels en witgoed. Daarnaast zijn er spreekuren. Al jarenlang is er een juridisch spreekuur en in aangevuld met een financieel spreekuur.

#### Klanten en inzamelwerk

Bij VLA bestaat het werk uit twee hoofdtaken:

- a. klantenwerk
- b. inzamelingswerk.

#### Ad a. Klantenwerk

Het hoofddoel is klanten weer zelfredzaam te maken door precies vast te stellen welke hulpverlening dat zou kunnen bewerkstelligen en dat hulpverleningstraject in gang te zetten. Dat laatste doen uiteraard professionele hulpverleners. Alleen als de klant bereid is de hulp te aanvaarden, en er dus uitzicht komt op een structurele oplossing, is er gedurende de looptijd van de hulpverlening recht op gratis winkelen in de supermarkt van VBA, tot een bepaald budget, en hulp in de vorm van meubels en kleding bij VLA.

## Stichting Voedsel Loket Almere te Almere

---

Ad. b. Inzamelingswerk

### **Non food goederen, meubels, kleding, fietsen**

Alles wat mensen wegdoen maar nog bruikbaar, kan men bij VLA kwijt. Daarmee bevoorraden we het Meubelloket en het Kledingloket, waar VLA-kanten terecht kunnen voor gratis spullen. In samenwerking met ANWB hebben we in 2021 een groot aantal kinderen van goede fietsen kunnen voorzien.

### **Bijdragen van fondsen**

Er zijn meerdere liefdadigheidsfondsen waar we VLA onder de aandacht brengen in de hoop op een bijdrage.

### **Sponsorbedrijven**

Er zijn veel Almeerse bedrijven die VLA helpen met een financiële donatie of door gratis diensten te leveren.

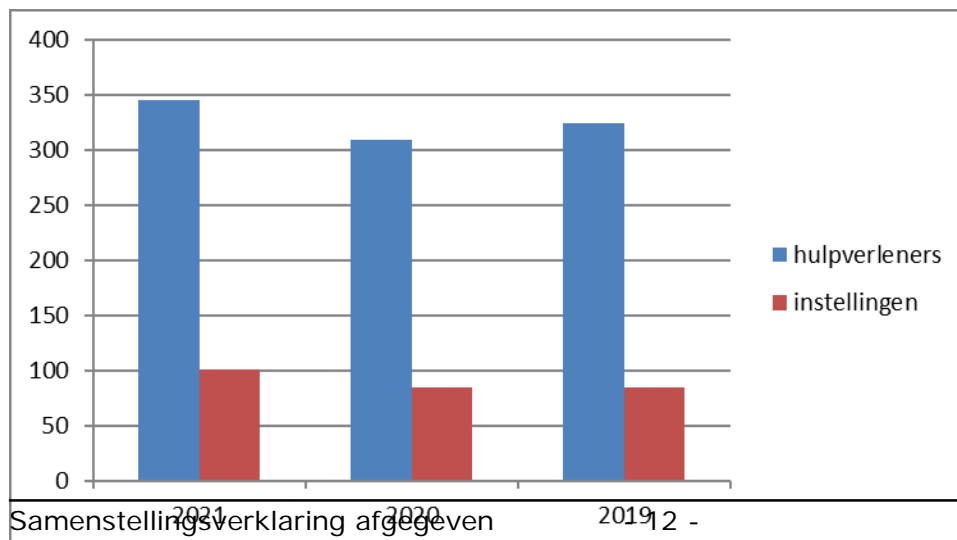
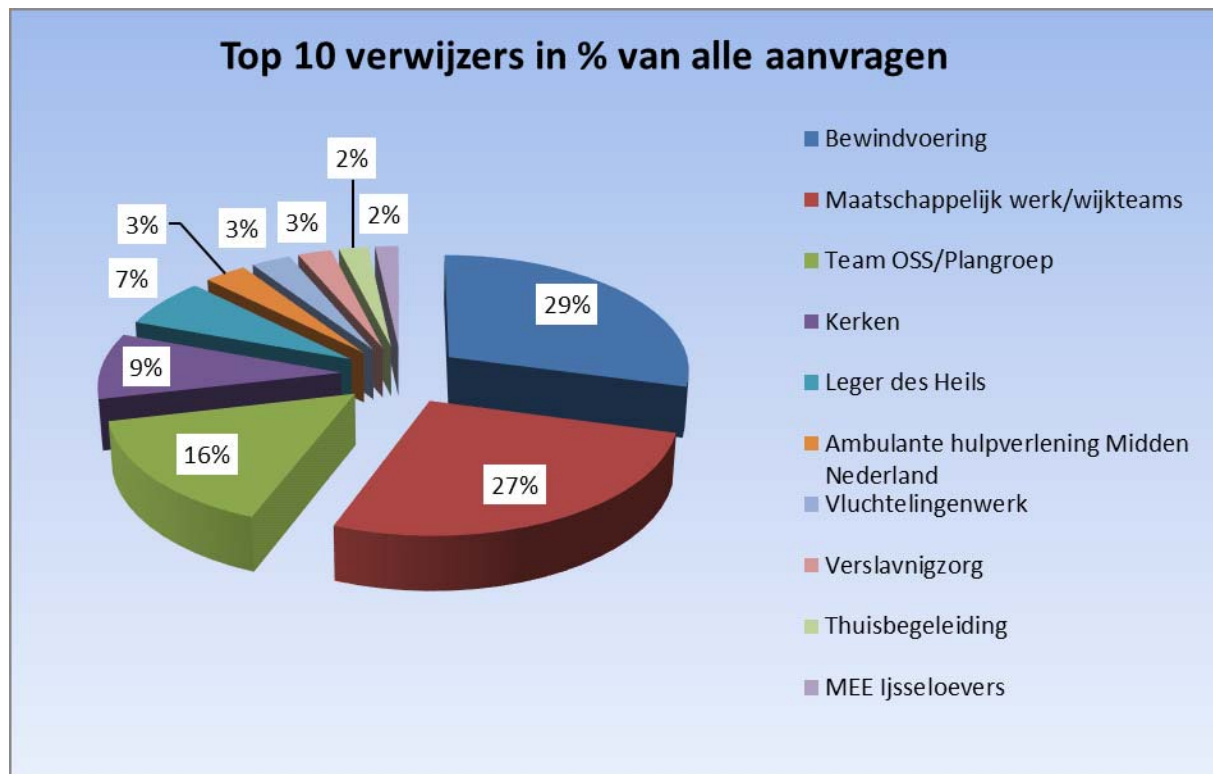
## Stichting Voedsel Loket Almere te Almere

### 4. Armoede in Almere, VLA en VB Almere in cijfers

In dit hoofdstuk krijgt u een beeld van de doelgroep van VLA. We tellen bij VLA in huishoudens, elk huishouden dat over onvoldoende geld beschikt om de dagelijks noodzakelijke boodschappen te kunnen doen, kan klant worden bij VLA. De samenstelling van ons klantenbestand is divers. VLA heeft klanten in iedere wijk van Almere. Bijna iedere Almeerder en Almeerse kan in een paar maanden tijd zodanig in moeilijkheden komen dat VLA nodig is. Omstandigheden als een economische recessie vanwege de coronacrisis maken die kans alleen maar groter.

#### Samenwerking met hulpverleningsorganisaties

VLA werkt intensief samen met 100 verwijzende instellingen met totaal 338 hulpverleners opdat met hulp van deze hulpprofessionals de klanten van VLA daadwerkelijk de weg uit de problemen vinden. In de top 10 van verwijzende organisaties staan de bewindvoerders.



**Kenmerken**



Conclusies:

De schuldenproblematiek is relatief en absoluut gezien gedaald

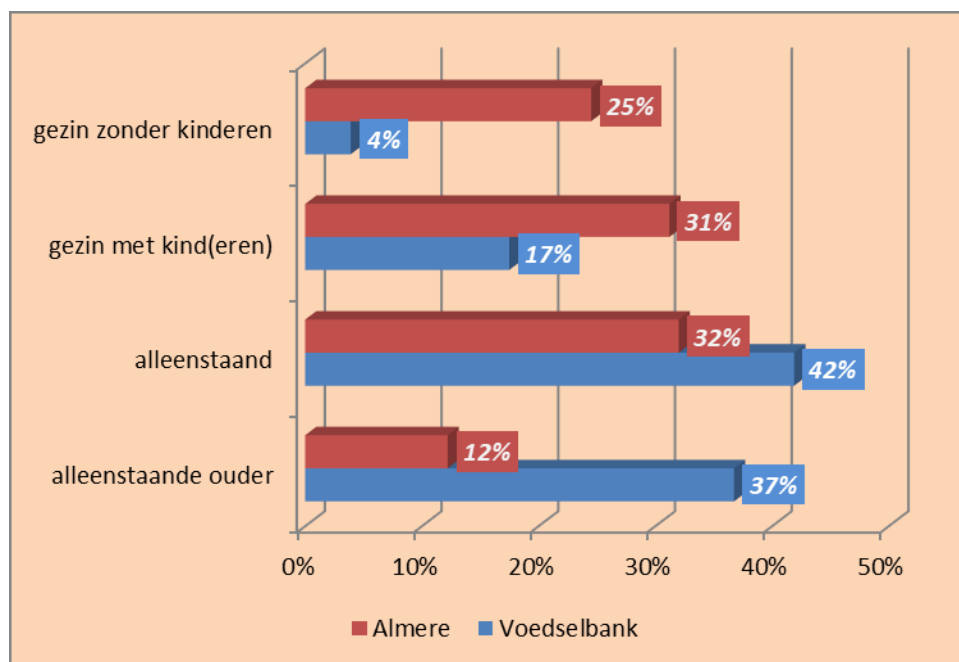
Er is een flinke toename aan mensen met inkomensterugval (mede door Corona)

## Stichting Voedsel Loket Almere te Almere

---

### Gezinssamenstelling

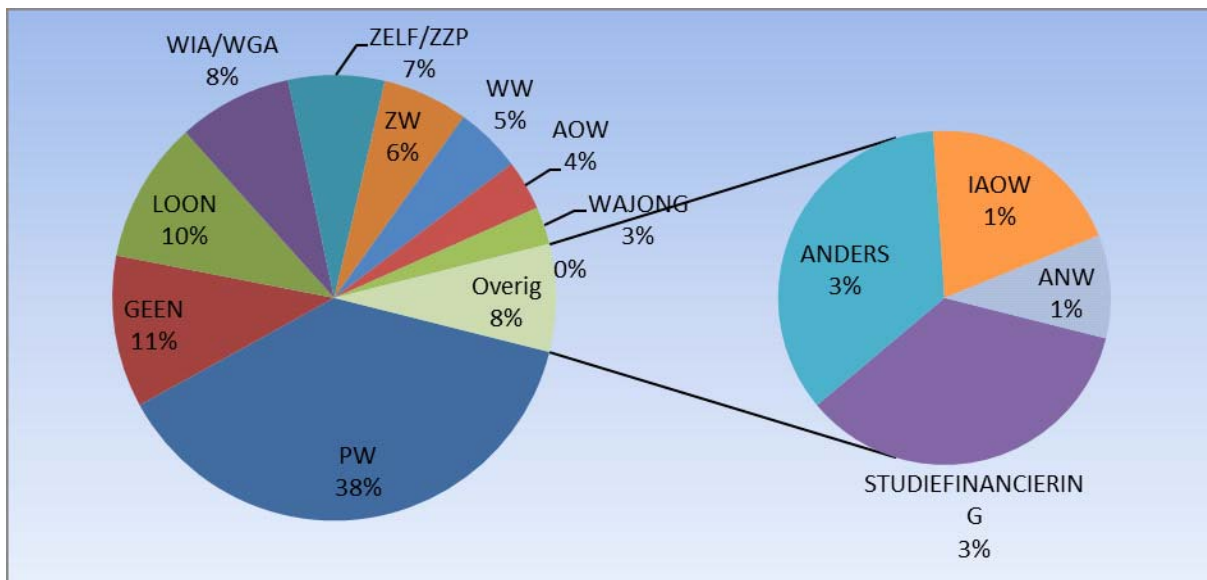
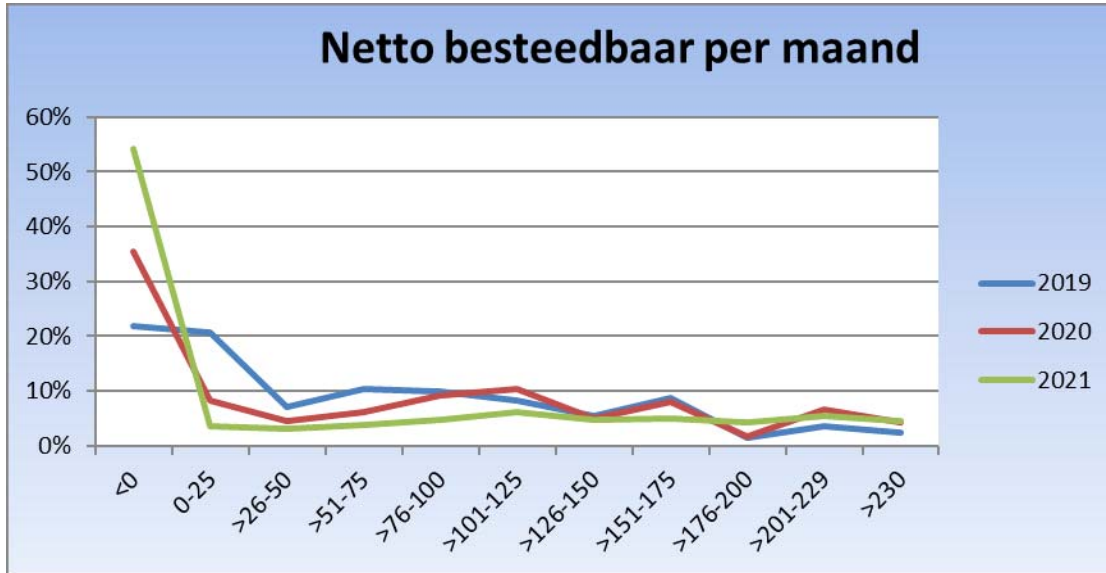
Kijken we naar het type huishouden, dan komen ook alle varianten voor. Maar kijken we hoe vaak bepaalde typen huishouden in Almere voorkomen en in het klantenbestand van VLA, dan valt wel heel erg op dat éénoudergezinnen het type huishouden is dat het vaakst in de problemen zit. Bijna de helft van de klanten wordt gevormd door éénoudergezinnen.



## Stichting Voedsel Loket Almere te Almere

### Netto besteedbaar inkomen

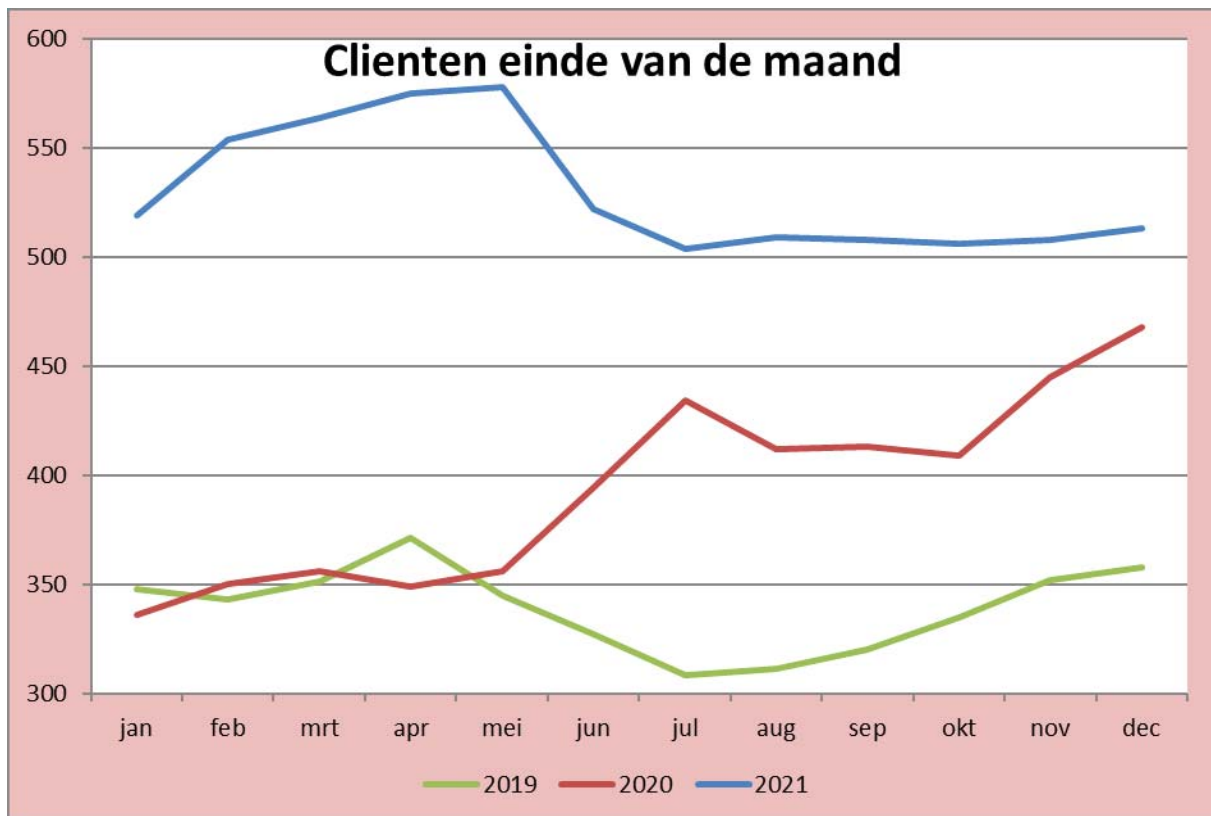
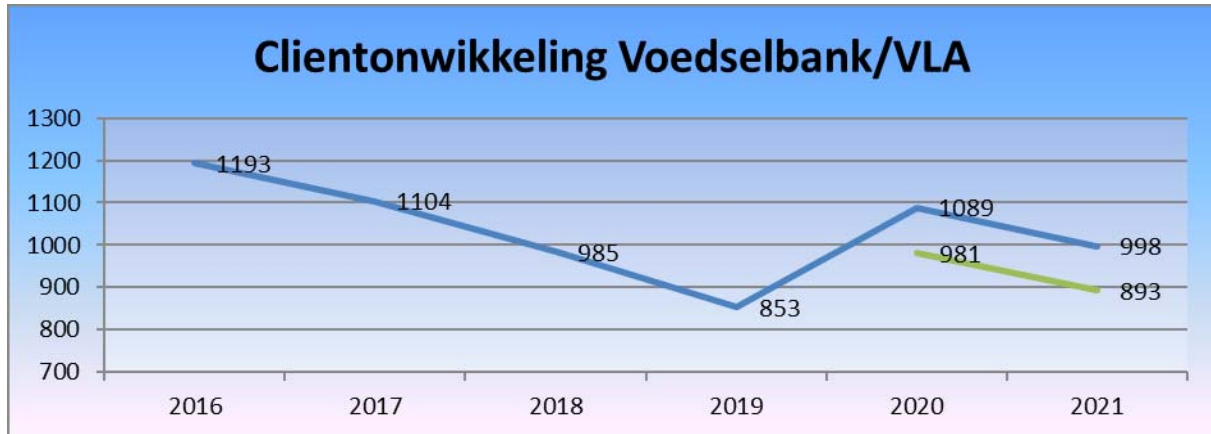
Uit de onderstaande grafiek met de netto inkomens van klanten van VLA kan worden afgeleid dat het relatieve aantal klanten dat niets te besteden heeft is toegenomen van 10 naar 13 % in 2020. In 2021 is dit zelfs gestegen tot 55%.



## Stichting Voedsel Loket Almere te Almere

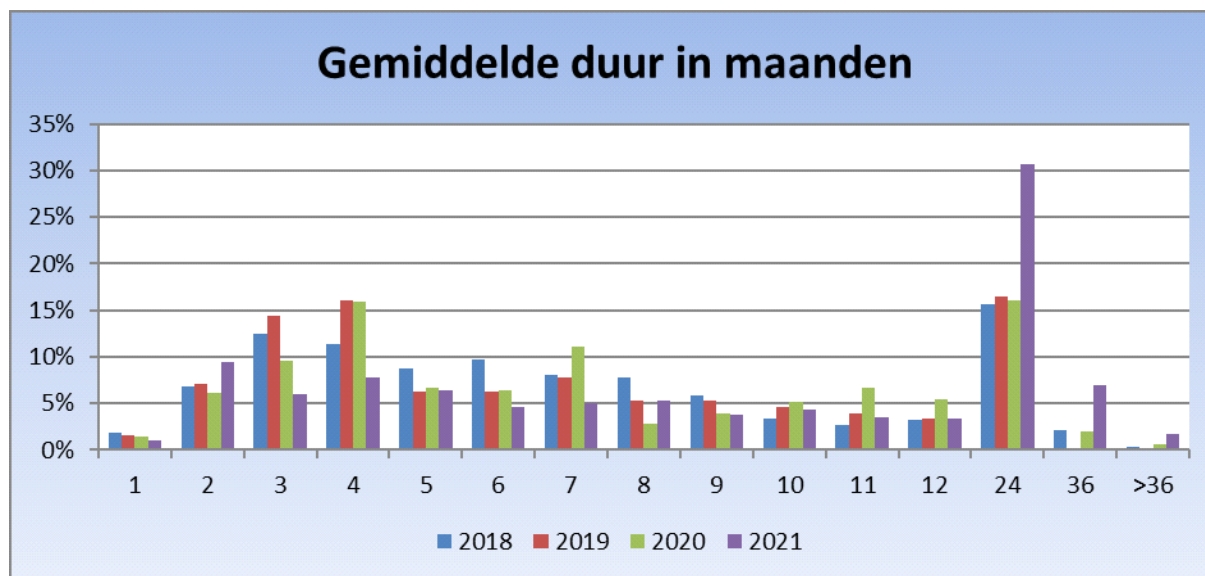
### Aantallen

In 2021 was sprake van een toename van de duur waarin de klanten gebruik maken van onze voorzieningen. Het totaal aantal huishoudens nam af, maar het aantal huishoudens dat gebruik maakte nam flink toe. Deels komt dat door Corona. De instroom van nieuwe cliënten bleef op peil, de uitstroom stagneerde. Een andere oorzaak is dat de regels van de voedselbank gevolgd worden. Die staan gebruik gedurende drie jaar toe zonder perspectief of voortgangstoets. Daardoor steeg de gemiddelde gebruiksduur van 7,74 naar 11,11 maanden. Volgend jaar zal die ontwikkeling nog verder doorzetten.





## Stichting Voedsel Loket Almere te Almere

**5. Financiële informatie**

Voor gedetailleerde financiële informatie wordt verwezen naar het aangehechte accountantsrapport.

## **Stichting Voedsel Loket Almere te Almere**

---

Almere, 21 juni 2022

Namens het bestuur

J.C. den Bakker

## Stichting Voedsel Loket Almere te Almere

### 1 BALANS PER 31 DECEMBER 2021 (na bestemming saldo van baten en lasten)

		31 december 2021	31 december 2020
		€	€
<b>ACTIVA</b>			
<b>Vaste activa</b>			
Materiële vaste activa	(1)	786	6.251
<b>Vlottende activa</b>			
Vorderingen	(2)	58.414	19.749
Liquide middelen	(3)	67.187	67.869
		<u>125.601</u>	<u>87.618</u>
		<u><u>126.387</u></u>	<u><u>93.869</u></u>
<b>PASSIVA</b>			
<b>Stichtingsvermogen</b>			
Bestemmingsreserve	(4)	1.541	1.541
Algemene reserve		110.412	79.449
		<u>111.953</u>	<u>80.990</u>
<b>Langlopende schulden</b>	(5)	4.417	8.074
<b>Kortlopende schulden</b>	(6)		
Schulden aan leveranciers en handelskredieten		1.014	222
Belastingen en premies sociale verzekeringen		1.621	1.560
Overige schulden en overlopende passiva		7.382	3.023
		<u>10.017</u>	<u>4.805</u>
		<u><u>126.387</u></u>	<u><u>93.869</u></u>

## Stichting Voedsel Loket Almere te Almere

## 2 STAAT VAN BATEN EN LASTEN OVER 2021

		2021	2020
		€	€
<b>Baten</b>	(7)	177.145	236.759
Lasten besteed aan doelstelling	(8)	47.578	16.395
<b>Bruto-omzetresultaat</b>		<u>129.567</u>	<u>220.364</u>
<b>Lasten</b>			
Personeelskosten	(9)	33.760	40.146
Afschrijvingen	(10)	141	816
Overige bedrijfskosten	(11)	64.089	119.687
		<u>97.990</u>	<u>160.649</u>
<b>Bedrijfsresultaat</b>		<u>31.577</u>	<u>59.715</u>
Financiële baten en lasten	(12)	-614	-661
<b>Resultaat</b>		<u>30.963</u>	<u>59.054</u>
Belastingen		-	-
<b>Resultaat</b>		<u><u>30.963</u></u>	<u><u>59.054</u></u>

### 3 GRONDSLAGEN VOOR WAARDERING EN RESULTAATBEPALING

#### Algemeen

De jaarrekening is opgesteld volgens de bepalingen van de Richtlijn C1 van de RJK.

De jaarrekening is opgemaakt op basis van historische kostprijs. De waardering van activa en passiva geschiedt, voor zover niet anders is vermeld, tegen nominale waarde. Winsten worden toegerekend aan de periode waarin ze zijn gerealiseerd. Verliezen worden verantwoord in het jaar waarin ze voorzienbaar zijn.

#### Vestigingsadres, rechtsvorm en inschrijfnummer handelsregister

Stichting Voedsel Loket Almere is feitelijk en statutair gevestigd op De Steiger 122 te Almere en is ingeschreven bij het handelsregister onder nummer 77420632.

#### Materiële vaste activa

De materiële vaste activa worden gewaardeerd op verkrijgingsprijs, verminderd met de cumulatieve afschrijvingen en indien van toepassing met bijzondere waardeverminderingen. De afschrijvingen worden gebaseerd op de geschatte economische levensduur en worden berekend op basis van een vast percentage van de verkrijgingsprijs, rekening houdend met een eventuele residuwaarde. Er wordt afgeschreven vanaf het moment van ingebruikneming. Op terreinen wordt niet afgeschreven.

#### Overige vorderingen en overlopende activa

Vorderingen worden gewaardeerd tegen geamortiseerde kostprijs, welke gelijk is aan de nominale waarde. Voorzieningen wegens oninbaarheid worden in mindering gebracht op de boekwaarde van de vordering.

#### Liquide middelen

Liquide middelen bestaan uit kas, banktegoeden en deposito's met een looptijd korter dan twaalf maanden. Rekening-courantschulden bij banken zijn opgenomen onder schulden aan kredietinstellingen onder kortlopende schulden. Liquide middelen worden gewaardeerd tegen nominale waarde.

#### Kortlopende schulden

Kortlopende schulden worden bij de eerste verwerking gewaardeerd tegen reële waarde. Kortlopende schulden worden na eerste verwerking gewaardeerd tegen de bedragen waartegen de schuld moet worden afgelost.

#### Baten

##### Algemeen

Onder baten wordt verstaan alle opbrengsten die betrekking hebben op het verslagjaar, inclusief nog niet ontvangen bedragen. Baten zijn ontvangsten in de vorm van subsidie, giften, goederen en diensten alsmede verkoop en verhuur.

## Stichting Voedsel Loket Almere te Almere

---

### **Lasten**

Lasten worden toegerekend aan het verslagjaar waarop zij betrekking hebben en worden bepaald met inachtneming van de hiervoor vermelde waarderingsgrondslagen.

### **Financiële baten en lasten**

Rentebaten en rentelasten worden tijdsevenredig verwerkt, rekening houdend met de effectieve rentevoet van de desbetreffende activa en passiva. Bij de verwerking van de rentelasten wordt rekening gehouden met de verantwoorde transactiekosten op de ontvangen leningen.

## Stichting Voedsel Loket Almere te Almere

## 4 TOELICHTING OP DE BALANS PER 31 DECEMBER 2021

## ACTIVA

## VASTE ACTIVA

## 1. Materiële vaste activa

	Inventaris	Vervoer- middelen	Totaal
	€	€	€
Boekwaarde per 1 januari 2021			
Aanschaffingswaarde	12.538	27.876	40.414
Cumulatieve afschrijvingen en waardeverminderingen	-6.287	-27.876	-34.163
	<u>6.251</u>	<u>-</u>	<u>6.251</u>
Mutaties			
Desinvesteringen	-5.324	-	-5.324
Afschrijving desinvesteringen	1.148	-	1.148
Afschrijvingen	-1.289	-	-1.289
	<u>-5.465</u>	<u>-</u>	<u>-5.465</u>
Boekwaarde per 31 december 2021			
Aanschaffingswaarde	7.214	27.876	35.090
Cumulatieve afschrijvingen en waardeverminderingen	-6.428	-27.876	-34.304
Boekwaarde per 31 december 2021	<u>786</u>	<u>-</u>	<u>786</u>
Afschrijvingspercentages			%
Inventaris			20
Vervoermiddelen			20

**Stichting Voedsel Loket Almere te Almere**


---

**VLOTTENDE ACTIVA**

	<u>31-12-2021</u>	<u>31-12-2020</u>
	€	€
<b>2. Vorderingen</b>		
Overige vorderingen en overlopende activa	<u>58.414</u>	<u>19.749</u>
<b>Overige vorderingen en overlopende activa</b>		
<b>Overige vorderingen</b>		
Rekening-courant Diaconie	1.236	357
Rekening-courant Stichting Voedselbank Almere	-	623
Rekening-courant Stichting Voedsel Loket Almere	51	-
Waarborgsom huur	<u>12.500</u>	<u>12.500</u>
	<u>13.787</u>	<u>13.480</u>
<b>Overlopende activa</b>		
Te ontvangen subsidies	4.950	4.950
Verzekeringen	-	1.308
Te factureren bijdragen	39.677	-
Diversen	-	11
	<u>44.627</u>	<u>6.269</u>
<b>3. Liquide middelen</b>		
Rabobank, rekening-courant	21.205	25.731
Rabobank, spaarrekening	44.505	41.501
Kas	1.477	637
	<u>67.187</u>	<u>67.869</u>

De liquide middelen staan volledig ter vrije beschikking van de stichting.



## Stichting Voedsel Loket Almere te Almere

---

### PASSIVA

#### 4. Stichtingsvermogen

	<u>31-12-2021</u>	<u>31-12-2020</u>
	€	€
<b>Bestemmingsreserve</b>		
Sinterklaasfonds	1.541	1.541
	<u>2021</u>	<u>2020</u>
	€	€
<b>Algemene reserve</b>		
Stand per 1 januari	79.449	20.395
Resultaatbestemming boekjaar	30.963	59.054
Stand per 31 december	<u>110.412</u>	<u>79.449</u>

#### 5. Langlopende schulden

	<u>31-12-2021</u>	<u>31-12-2020</u>
	€	€
<b>Leningen o/g</b>		
Lening Diaconie	4.417	8.074
	<u>2021</u>	<u>2020</u>
	€	€
Lening Diaconie		
Stand per 1 januari	8.074	8.074
Aflossing	-3.657	-
Langlopend deel per 31 december	<u>4.417</u>	<u>8.074</u>

De hoofdsom van deze lening is € 39.390. Voor een deel van de lening is geen vaste aflostermijn afgesproken. Het rentepercentage bedraagt 0,00%. Van het restant van de lening per 31 december 2021 heeft een bedrag van € - een looptijd langer dan vijf jaar.

## Stichting Voedsel Loket Almere te Almere

**6. Kortlopende schulden**

	<u>31-12-2021</u>	<u>31-12-2020</u>
<b>Schulden aan leveranciers en handelskredieten</b>	€	€
Crediteuren	<u>1.014</u>	<u>222</u>
<b>Belastingen en premies sociale verzekeringen</b>		
Loonheffing	1.233	1.172
Pensioenen	<u>388</u>	<u>388</u>
	<u>1.621</u>	<u>1.560</u>
<b>Overige schulden en overlopende passiva</b>		
<b>Overige schulden</b>		
Rekening-courant Stichting Voedselbank Almere	<u>3.686</u>	<u>-</u>
Over de schulden wordt geen rente berekend.		
<b>Overlopende passiva</b>		
Vakantiegeld	583	573
Accountantskosten	<u>3.113</u>	<u>2.450</u>
	<u>3.696</u>	<u>3.023</u>

## Stichting Voedsel Loket Almere te Almere

### 5 TOELICHTING OP DE STAAT VAN BATEN EN LASTEN OVER 2021

	2021	2020
	€	€
<b>7. Baten</b>		
Subsidies	3.650	102.750
Giften en donaties	104.278	95.924
Opbrengsten acties en evenementen	2.252	1.528
Verkoop	20.288	21.532
Verhuur	7.000	15.025
Bijdrage Stichting Vrienden van de Voedselbank	39.677	-
	<u>177.145</u>	<u>236.759</u>
Subsidie gemeente Almere	3.650	102.750
Giften bedrijven en instellingen	67.097	17.019
Donaties particulieren	21.649	50.889
Donaties kerken	15.532	10.072
Donaties i.v.m. corona-crisis	-	17.944
	<u>104.278</u>	<u>95.924</u>
Goederen in natura / supermarktacties	220	1
Opbrengst supermarktacties	-	512
Opbrengst collectes	845	566
Opbrengst festivals, markten en evenementen	125	111
Overige opbrengsten	1.062	338
	<u>2.252</u>	<u>1.528</u>
VLA-kado	17.547	15.564
Verkoop goederen	357	2.441
Verkoop kleding	1.729	3.286
Bezorgkosten	655	241
	<u>20.288</u>	<u>21.532</u>
Verhuur ruimte	-	8.025
Verhuur vrachtwagen	7.000	7.000
	<u>7.000</u>	<u>15.025</u>
Bijdrage Stichting Vrienden van de Voedselbank	39.677	-
	<u>177.145</u>	<u>236.759</u>

De netto-omzet is in 2021 ten opzichte van 2020 met 25,2% gedaald.

### 8. Lasten besteed aan doelstelling

Voedseltuin	828	1.263
Distributiepunten en kosten DC	835	-
Ontvangst goederen in de vorm van giften	-	1
Inkoop goederen	44.366	14.219
Kosten ANWB Kinderfietsenplan	1.549	-
Overige inkopen	-	912
	<u>47.578</u>	<u>16.395</u>

## Stichting Voedsel Loket Almere te Almere

	2021	2020
	€	€
<b>9. Personeelskosten</b>		
Lonen en salarissen	17.201	18.778
Sociale lasten	2.271	3.561
Pensioenlasten	1.671	1.871
Overige personeelskosten	12.617	15.936
	<u>33.760</u>	<u>40.146</u>

**Personeelsleden**

Bij de vennootschap was in 2021 gemiddeld 1 personeelslid in dienst (2020: 1), berekend op fulltimebasis.

	2021	2020
	€	€
<b>10. Afschrijvingen</b>		
Materiële vaste activa	1.289	816
Boekresultaat	-1.148	-
	<u>141</u>	<u>816</u>

**11. Overige bedrijfskosten**

Huisvestingskosten	30.623	88.223
Kantoorkosten	9.720	11.649
Autokosten	16.278	16.458
Algemene kosten	7.468	3.357
	<u>64.089</u>	<u>119.687</u>

**Huisvestingskosten**

Huur onroerende zaak	20.542	53.190
Energiekosten	3.653	21.699
Onroerendezaakbelasting	2.600	2.577
Recycling	1.678	4.190
Overige huisvestingskosten	2.150	6.567
	<u>30.623</u>	<u>88.223</u>

**Kantoorkosten**

Kantoorbehoeften	1.212	1.116
Drukwerk	1.028	957
Automatiseringskosten	1.336	3.434
Telefoon	5.814	5.852
Contributies en abonnementen	330	290
	<u>9.720</u>	<u>11.649</u>

## Stichting Voedsel Loket Almere te Almere

	2021	2020
	€	€
<b>Autokosten</b>		
Brandstoffen	3.627	3.846
Onderhoud	1.701	2.789
Verzekering	6.801	5.991
Motorrijtuigenbelasting	3.599	3.544
Overige autokosten	550	288
	<u>16.278</u>	<u>16.458</u>
<b>Algemene kosten</b>		
Accountantskosten	<u>7.468</u>	<u>3.357</u>
<b>12. Financiële baten en lasten</b>		
Rentebaten en soortgelijke opbrengsten	3	-
Rentelasten en soortgelijke kosten	<u>-617</u>	<u>-661</u>
	<u>-614</u>	<u>-661</u>
<b>Rentebaten en soortgelijke opbrengsten</b>		
Rente kapitaalrekening	<u>3</u>	<u>-</u>
<b>Rentelasten en soortgelijke kosten</b>		
Bankkosten	<u>617</u>	<u>661</u>

## Stichting Voedsel Loket Almere te Almere

---

### 6 OVERIGE TOELICHTING

#### Gebeurtenissen na balansdatum

Er zijn geen gebeurtenissen na balansdatum die van invloed zijn op de jaarrekening.

#### Informatieverschaffing over COVID-19-effecten

Sinds eind februari 2020 is de aanwezigheid van het COVID-19-virus in Nederland vastgesteld, met ernstige gevolgen voor de volksgezondheid. Thans zijn er vaccins voor dit virus beschikbaar, welke gedurende 2021 en 2022 worden ingezet, echter de snelle verspreiding van het virus heeft geleid tot ingrijpende overheidsmaatregelen gericht op het 'maximaal controleren' van het virus. De macro-economische gevolgen in het algemeen, en de omvang van financiële gevolgen voor de stichting in het bijzonder (op langere termijn) zijn op dit moment niet in te schatten. Vooralsnog heeft de stichting geen negatieve financiële gevolgen ondervonden en maakt zij geen gebruik van de overheidsmaatregelen ter ondersteuning.

#### Bestemming van de winst 2021

De directie stelt voor om de winst over 2021 ad € 30.963 toe te voegen aan de algemene reserves.

Vooruitlopend op de vaststelling door de algemene vergadering is dit voorstel reeds in de jaarrekening verwerkt.

#### Ondertekening van de jaarrekening

Almere, 21 juni 2022

E.H.W.M. Vonk

M. Seemer

W. Bakker

J.C. den Bakker

A.G.H. Groot Roessink